

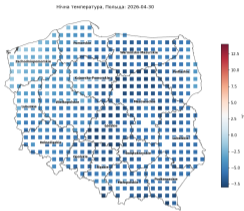
Аналітичний звіт Квітень 2026



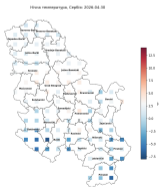
UKRAINIAN
BERRIES
ASSOCIATION

В цьому звіті:

- **Дві хвилі квітневих заморозків:** 9–13 квітня — найглибші нічні мінімуми, 29–30 квітня — наймасштабніше охоплення території вже у фазі цвітіння. Карти нічних температур для України, Польщі та Сербії.
- **Оцінка втрат цвіту:** розрахунок на основі ERA5-реаналізу — суниця садова $\approx 19\%$, малина $\approx 23\%$; лохина — без втрат цвіту, але з $\approx 10\%$ зимових пошкоджень насаджень.
- **Виклики та настрої виробників:** опитування господарств — фактичні втрати від 0% до 70% та які методи захисту реально спрацювали.
- **Цінові аномалії квітня:** лохина встановлює нові максимуми (до 1060 грн/кг), а перша вітчизняна полуниця дорожчає всупереч сезонному тренду.
- **Динаміка експорту заморозки:** рекордна виручка української малини, дефіцит чорниці та зростання лохини на ринку ЄС (Євростат, дані до лютого 2026).
- **Погодний радар на травень та міжнародні можливості:** коли мине ризик пізніх приморозків і які виставки формуватимуть контракти нового сезону.



Польща, ніч 30 квітня: мороз по всій території



Сербія, ніч 30 квітня: заморозки лише в горах

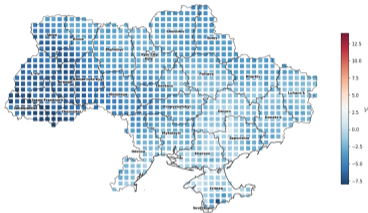
Кінець квітня приніс у Центральну Європу арктичне вторгнення, яке зачепило всіх ключових виробників ягід регіону.

- **У Польщі** відчутними були обидві хвилі холоду: у ночі 10 та 29–30 квітня від'ємні температури фіксувалися практично по всій території країни, з мінімумами до $-7 \dots -9^{\circ}\text{C}$. Пом'якшує ситуацію пізніша фенологія: основні малинові насадження ще не ввійшли у фазу цвітіння.
- **У Сербії** перша хвиля (10 квітня) накрила більшість території, натомість наприкінці місяця похолодання зачепило лише гірські райони південного заходу — зокрема златиборський малиновий пояс, де ніч на 30 квітня опускалася до $-5 \dots -7^{\circ}\text{C}$.

Для України розклад протилежний: саме наймасштабніша хвиля 29–30 квітня припала на цвітіння ранніх сортів — детальніше далі.



Нічна температура: 2026-04-10



10 квітня: глибокі мінімуми, але цвітіння ще не почалося

Нічна температура: 2026-04-30



Квітень приніс дві хвили заморозків: 9–13 квітня — найглибші мінімуми (місцями до $-6 \dots -8^{\circ}\text{C}$), коли більшість насаджень ще не цвіла, та **найвідчутніша хвиля 27–30 квітня з піком 29–30 квітня** — понад половину території накрили нічні морози саме у цвітіння ранніх сортів.

Накопичені втрати цвіту (1–30 квітня)

≈19%

Суниця садова
втрати цвіту від
заморозків

≈23%

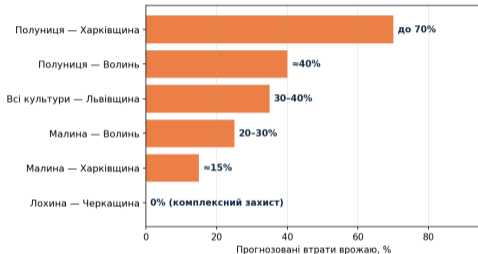
Малина
втрати цвіту від
заморозків

≈10%

Лохина
зимові пошкодження
насаджень*

Лохина уникла втрат від весняних заморозків завдяки пізнішій фенології — у квітні бруньки в стійких стадіях (критичні температури нижче -7°C). *Натомість насадження зазнали зимових пошкоджень — орієнтовно 10% рослин (до 20% в окремих сортів), що узгоджується з ціновою динамікою ягоди.

Звітні втрати за опитуванням виробників
(заморозки 27 квітня – 2 травня 2026)



Опитування членів АЯУ, травень 2026. Господарства

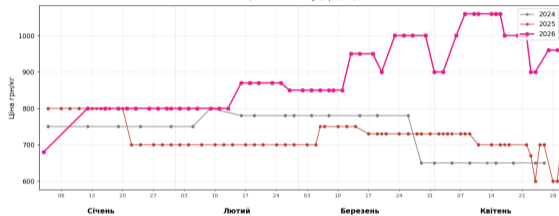
Волинської, Львівської, Черкаської та Харківської областей.

Господарства фіксували заморозки з **27 квітня по 2 травня** за температур від -1.5 до -4°C (на окремих полях до -7°C); звітні втрати 0–70% залежно від методів захисту:

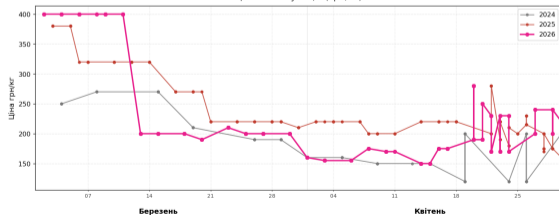
- Комплексний захист:** димлення, обробки антистресантами та гліцеринові гармати на 100 га лохини (Черкаська обл.) забезпечили збереження насаджень без втрат.
- Часткова ефективність:** агроволокно з димленням (Волинська обл.) обмежило втрати полуниці на рівні $\approx 40\%$ проти $\approx 70\%$ без термічного захисту.
- Межі ефективності:** пориви вітру (Харківська обл.) унеможливили встановлення агроволокна, а димлення за адвективних заморозків малоефективне; за -7°C на рівні поля (Львівська обл.) дощування з димленням не запобігли втратам 30–40%.



Ціна на лохину (грн/кг)



Ціна на полуницю (грн/кг)



У квітні 2026 року роздрібна ціна на **лохину** продовжила рекордну траєкторію: місяць розпочався з позначки 900 грн/кг, у середині квітня ціна сягнула історичного максимуму 1060 грн/кг і завершила місяць на рівні 960 грн/кг. Це на третину вище за квітень 2025 року (600–730 грн/кг) — далися взнаки скорочення пропозиції ягоди на ринку.

Полуниця відкрила вітчизняний сезон **20 квітня** — перші партії по 280 грн/кг. На відміну від 2025 року, коли ціна після старту продажів знижувалася, цьогооріч вона зросла до 320 грн/кг наприкінці місяця: заморозки 27–30 квітня скоротили пропозицію ранньої ягоди.

Імпортна полуниця: 150–220 грн/кг, наприкінці місяця також подорожчала.

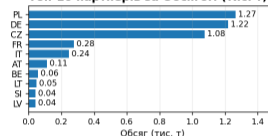


Ключові показники (станом на Лют 2026)

Середня ціна за сезон (2025/26) Середня ціна за останній місяць Вартість за останній місяць Обсяг за останній місяць

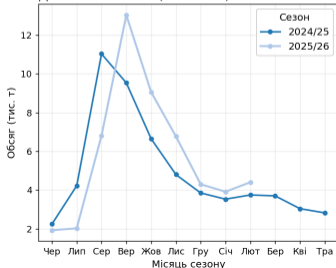
3.92 €/кг **4.06 €/кг** **17.88 млн €** **4.40 тис. т**

Топ країни-партнери (за Лют 2026) Топ-10 партнерів за Обсягом (тис. т)

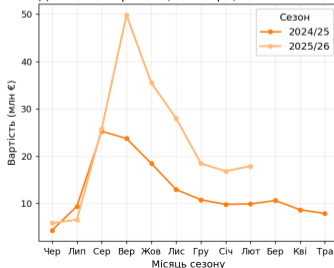


Динаміка: Поточний сезон vs Попередній

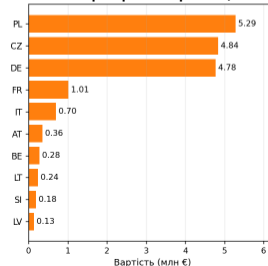
Динаміка Обсягів (тис. тонн)



Динаміка Вартості (млн Євро)



Топ-10 партнерів за Вартістю (млн €)



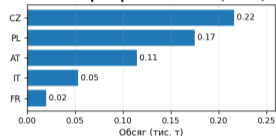


Ключові показники (станом на Лют 2026)

Середня ціна за сезон (2025/26) Середня ціна за останній місяць Вартість за останній місяць Обсяг за останній місяць

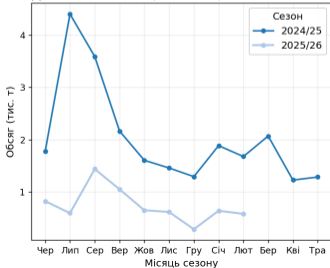
5.74 €/кг **6.99 €/кг** **4.04 млн €** **0.58 тис. т**

Топ країни-партнери (за Лют 2026)
Топ-10 партнерів за Обсягом (тис. т)

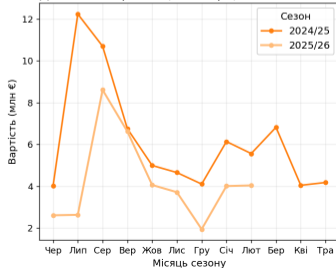


Динаміка: Поточний сезон vs Попередній

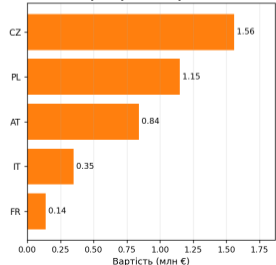
Динаміка Обсягів (тис. тонн)



Динаміка Вартості (млн Євро)



Топ-10 партнерів за Вартістю (млн €)





Ключові показники (станом на Лют 2026)

Середня ціна за сезон (2025/26)

Середня ціна за останній місяць

Вартість за останній місяць

Обсяг за останній місяць

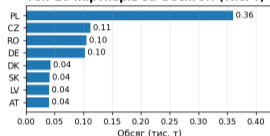
1.78 €/кг

1.57 €/кг

1.33 млн €

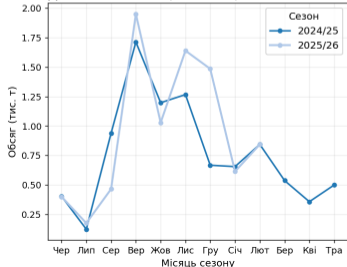
0.84 тис. т

Топ країни-партнери (за Лют 2026) Топ-10 партнерів за Обсягом (тис. т)

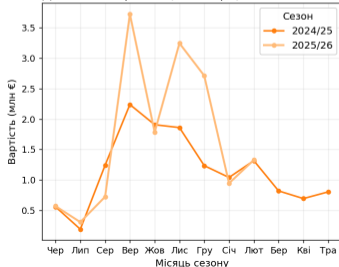


Динаміка: Поточний сезон vs Попередній

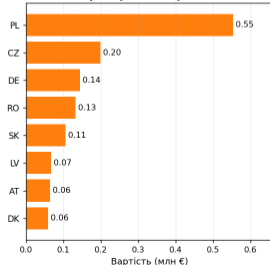
Динаміка Обсягів (тис. тонн)



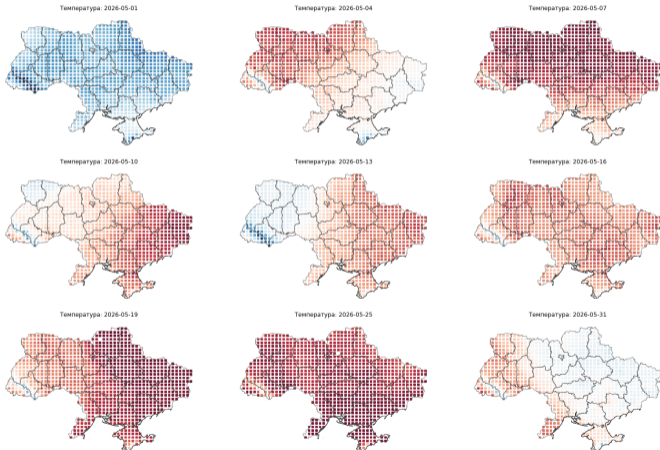
Динаміка Вартості (млн Євро)



Топ-10 партнерів за Вартістю (млн €)



- **Малина — рекордна виручка.** За червень–лютий сезону 2025/26 експортовано **52.2 тис. т** (+5% р/р) на **204.6 млн €** (+64%): зростання забезпечила середня ціна **3.92 €/кг** проти 2.51 €/кг торік (+56%). Ключові напрямки — Польща (21.9 тис. т), Німеччина (11.3 тис. т) та Чехія (8.7 тис. т).
- **Чорниця — глибокий дефіцит сировини.** Поставки впали до **6.7 тис. т** проти 19.9 тис. т торік (–66%) після слабкого сезону збору. Ціна зросла майже вдвічі — до **5.74 €/кг** (+93%), що частково компенсувало виручку (38.2 млн €, –35%). Найстійкіший попит — Чехія, Польща, Австрія.
- **Лохина — впевнене зростання.** Обсяг **8.6 тис. т** (+10%), виручка **15.3 млн €** (+32%), середня ціна **1.78 €/кг** (+20%). Розширення поставок до Польщі, Австрії та Чехії підтверджує формування стабільної експортної ніші для української садової лохини.
- **Контекст для цін:** дефіцит чорниці та подорожчання заморозки — один із чинників рекордних роздрібних цін на лохину на внутрішньому ринку у квітні.



- 1–3 травня:** холодний старт — залишковий вплив квітневого вторгнення, місцями нічні приморозки.
- 4–12 травня:** стійке потепління; середньодобові температури до 10–12°C.
- 13–15 травня:** короткочасне похолодання, локально нічні мінімуми нижче 0°C на півночі та в долинах.
- 16–31 травня:** стабільне літне тепло (15–20°C), наприкінці місяця 11–12°C; без заморозкових ризиків — активна вегетація та налив ранньої ягоди.



Оновлені грантові правила
діятимуть із сезону 2026

Україна: оновлення грантових програм для ягідників

22 квітня Кабінет Міністрів ухвалив зміни до постанови №738 щодо грантів на садівництво, ягідництво, теплиці та плодоовочеві сховища, наблизивши програму до правил ЄС: обов'язкова перевірка отримувачів за вимогами Рамкової угоди Україна–ЄС (Ukraine Facility), заборона фінансування підсанкційних суб'єктів, маркування проєктів «фінансується Європейським Союзом». Для сховищ уведено градацію за місткістю 500–6 000 т із грантами від 4 до 20 млн грн — менші господарства вперше отримали реальний доступ до фінансування інфраструктури зберігання ягоди. Оновлені правила застосовуватимуться вже у сезоні 2026.

ЄС: оновлені вимоги до залишків мідьвмісних препаратів

16 квітня в Офіційному журналі ЄС опубліковано Регламент (ЄС) 2026/840 (від 15 квітня): максимальні рівні залишків сполук міді перенесено до основного Додатка II Регламенту 396/2005 із визначенням залишку «загальна мідь»; застосовується з **6 травня 2026**. Для експортерів ягід це сигнал уважніше контролювати програми обробок мідьвмісними фунгіцидами (бордоська рідина, оксихлорид міді) — перевищення MRL на кордоні ЄС блокує партію.



Macfrut 2026 — Ріміні, Італія • 21–23 квітня 2026

Провідна італійська виставка плодоовочевого сектору відбулася у звітному місяці та традиційно охопила весь ланцюжок — від розсадників і технологій вирощування до логістики й пакування. Для українських виробників ягід це майданчик для контактів із постачальниками саджанців, обладнання для захищеного ґрунту та систем фертигації, а також для моніторингу технологічних трендів середземноморських конкурентів.



GreenTech Amsterdam 2026 — Нідерланди • 9–11 червня 2026

Головна світова виставка технологій захищеного ґрунту: понад 550 експонентів — теплиці, тунелі, кліматичні системи, енергетика та автоматизація. Після квітневих заморозків тема особливо актуальна для українського ягідництва: саме господарства із захищеним ґрунтом та комплексними системами захисту пройшли цьогорічні морози без втрат. Захід доцільний для планування інвестицій у захист насаджень сезону 2027.